

SAARIJÄRVEN KAUKOLÄMPÖ OY

TOIMINTAKERTOMUS

2019



Sisällys

1	YLEISTÄ.....	3
2	OLENNAISET TAPAHTUMAT TILIKAUDELLA.....	4
3	TALOUS.....	5
4	INVESTOINNIT	6
5	TUTKIMUS- JA KEHITYSTOIMINNAN LAAJUUS.....	6
6	LÄMMÖNTUOTANTO JA -MYyntI	6
7	VERKOSTO JA UUDET LIITTYMÄT	7
7.1	Verkosto	7
7.2	Liittymät	8
8	ARVIO TALOUDEN JA LIIKETOIMINNAN KEHITTÄMISESTÄ.....	9
9	SISÄINEN VALVONTA JA RISKIENHALLINTA.....	9
10	HENKILÖSTÖ JA HALLINTO	10
10.1	Henkilöstö	10
10.2	Yhtiön omistajat.....	11
10.3	Hallitus.....	11
10.4	Tilintarkastus	11
11	VOITONJAKOESITYS	12
12	YHTEYSTIEDOT	12

Kuva-, kaavio- ja taulukkoluetelo

Kaavio 1.	Kaukolämmön tuotannon polttoaineet sekä laitoksien tuotanto-osuudet 2015-2019.....	7
Kaavio 2.	Uudet liittymät ja liitetty rakennustilavuus vuosina 2010-2019.....	8
Kaavio 3.	Organisaatorakenne.....	10
Taulukko 1.	Taloudelliset tunnusluvut 2014-2019	5

1 YLEISTÄ

Saarijärven Kaukolämpö Oy on toiminut jo vuodesta 1961 lähtien. Yhtiön omistaa Saarijärven kaupunki.

Yhtiön kotipaikka on Saarijärvi. Toimisto sijaitsee Sara-ahon teollisuusalueella, ja kotimaisen polttoaineen lämpölaitokset sijaitsevat Myllyperäntie 25:ssä ja Lumperontie 1:llä. Yhteensä lämpökeskuksia on 5 kpl. Kaukolämpöverkoston on yhteensä noin 23,5 km ja asiakkaita 187 kpl. Lämmitettävä rakennustilavuus on yhteensä noin 767 000 m³.

Yhtiön toimialana on Saarijärven kaupungin keskustan alueella kaukolämmön tuotanto ja jakelu. Tilikauden aikana yhtiö on harjoittanut sääntöjensä mukaista toimintaa.

TOIMINTA-AJATUS: Toimitamme kaukolämpöä luotettavasti ja kustannustehokkaasti lähienergiaa hyödyntäen, ympäristöä ja turvallisuutta unohtamatta.

MISSIO: Edullisen kaukolämmön toimittaminen paikallisen asukkaan ja yrityselämän hyväksi

VISIO 2023: Kaukolämmön kilpailukyky muihin toimijoihin verrattuna säilytetään vähintään nykyisellä tasolla. Kasvatamme uusiutuvan lähienergian osuutta lämmöntuotannossa.

Saarijärven Kaukolämpö Oy lukuina (2019)

- 2 KPA-laitosta ja 3 varalämpölaitosta
 - 1 KPA-laitos rakenteilla
- 23,5 km kaukolämpöverkkoa
- 187 asiakasta
- 767 000 m³ lämmitettävää rakennusala
- lämmönmyynti 29,5 GWh
- kotimaisen energian käyttöaste n. 97,6 %

Saarijärven Kaukolämpö Oy:n tavoitteita ovat mm.

- Kilpailukykyisen energian toimittaminen asiakkaalle
- Huolehtia, että kaukolämpö on asiakkaalle vaivaton ja toimintavarma lämmitysmuoto
- Paikallisten palveluiden ja tuotteiden hyödyntäminen mahdollisuuksien mukaan
- Kaukolämmön tuottaminen ympäristöystävällisesti ja korkealla hyötysuhteella
- Olla mukana kehittämissyhteistyössä ja verkottua muihin toimijoihin

2 OLENNAISET TAPAHTUMAT TILIKAUDELLA

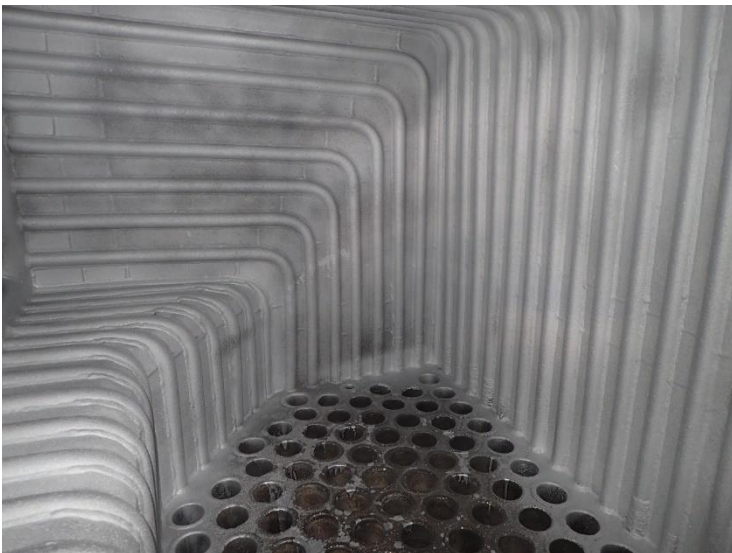
Lämmitystarvelukujen mukaan vuosi 2019 oli hieman edellisvuotta lämpöisempi, mikä näkyi myös kaukolämmön myynnissä. Keskustan alueella lämpöä myytiin yhteensä 28,1 GWh, missä oli laskua edellisvuodesta noin 3,3 %. Tarvaalan erillisverkossa aloitettiin lämmöntoimitus toukokuun alussa. Lämpö jouduttiin tuottamaan POKE:n vanhalla pellettilaitteistolla, koska uusi hakelämpölaitos ei ehtinyt valmistua. Tarvaalan lämmönmyynti oli yhteensä noin 1,4 GWh, mikä nosti yhtiön kokonaislämmönmyynnin noin 29,5 gigawattituntiin.

Yhtiön liikevaihto oli 1 901 077,24 € ja se oli 1,3 % isompi kuin edellisvuonna. Tilikauden tulos oli voitollinen 110 956,68 €.

Kulunut vuosi oli rakentamisen puolesta vahvaa aikaa niin verkostossa kuin laitospuolellakin. Vuoden 2018 loppupuolella alkanut Tarvaalan lämpölaitoksen rakentaminen oli kiivaimmillaan talvella 2019. Alkuperäisen aikataulun mukaan laitoksen piti olla käyttövalmiina huhtikuun lopussa 2019, mutta päääurakoitsijana toimineen Ariterm Oy:n mentyä konkurssiin, tuli hankkeeseen viivästyksiä ja laitoksen rakentaminen oli edelleen kesken loppuvuodesta 2019.

Kuluneen vuoden verkostotyömaat olivat mittavia. Uuden koulukeskuksen alta jouduttiin uusimaan DN150 runkolinjaa yhteensä 350 m ja toinen suurehko saneeraustyömaa tuli Kannonkoskentie ja Sairaalantien varresta, kun äkillisten vuotojen vuoksi päädyttiin saneeraamaan vanhaa verkostoa yhteensä n. 160 m. Lisäksi kesän aikana tehtiin kolme liittymätyötä. Isoimmista verkostotyömaista vastasi yhtiön puitesopimuskumppani Maansiirto Harry Mäkelä Oy. Verkostoinvestoinnit olivat yhteensä n. 292 000 €.

Lämpölaitosten vuosihuollot olivat huomattavasti pienemmät tänä vuonna verrattuna kahteen edelliseen vuoteen. Suurin yksittäinen huoltokohde oli Aseman lämpölaitoksella konvektion seinien terminen pinnoitustyö. Pinnoitteella pyritään pidentämään konvektion käyttöikää ehkäisemällä kulumien syntyä. Kuva konvektioon tehdystä pinnoitteesta on nähtävillä alla.



Puunkäyttöä pyrittiin lisäämään edellisvuosiin verrattuna, mutta sen lisääminen todettiin haasteelliseksi. Etenkin keskustan vanhalla laitoksella puun käytön lisääminen on ongelmallista, koska se on alun perin suunniteltu pääasiallisesti polttoturpeen käyttöön. Puupolttoaineiden käytön lisäyksessä ongelmia ilmeni petihiekan toimivuudessa ja myös polttoaineiden siirtoon liittyvissä laitteissa.

Yhtiön hallinnollisella puolella perusmaksutariffin muuttaminen oli isoin muutos asiakkaisiin päin. Uudistuksen myötä perusmaksu muuttui tehoperusteiseksi (kW) 1.1.2020 alkaen. Muutoksella ha-

luttiin lisätä kaukolämmön maksuperusteiden selkeyttä, tasapuolisuutta ja avoimuutta. Uudet laskutustehot määritettiin asiakkaiden kulutusmittausdatan perusteella, jota kerättiin talvien 2018-2019 ajalta. Laskutustehot määritti Elomatic Oy perustuen Energiateollisuus ry:n ohjeistukseen.

Ohjelmistopuolella kehitystä tapahtui ottamalla käyttöön uusi Arrow Novi -kunnossapitojärjestelmä. Arrow Novin myötä kunnossapidon työt, resurssointi, dokumentit sekä käyttöomaisuuden elinkaari pystytään hallinnoimaan paremmin. Sujuvalla kunnossapidolla on mahdollista parantaa tuotantotehokkuutta ja käyttövarmuutta.

3 TALOUS

Kuluneena vuonna yhtiön liikevaihto kasvoi reilun prosentin verran nousten 1 901 077,24 euroon. Liikevaihdon kasvuun vaikutti erityisesti Tarvaalan erillisverkossa aloitettu lämmönmyynti keväällä 2019. Liikevaihdosta lämpöenergian tulot olivat yhteensä 1 391 334,54 € ja perusmaksutulot 487 800,30 (kasvua n. 1,5 % vuodesta 2018) €. Liittymämaksuja kertyi yhteensä 14 095,68 €.

Kaukolämmön energiamaksuun ei tehty muutoksia, mutta perusmaksuja päätettiin korottaa 1.1.2020 alkaen tariffimuutoksen myötä. Tarkistuksen ja uuden perusmaksutariffin myötä osalla asiakkaista perusmaksut laskivat ja toisilla nousivat. Kokonaisuudessaan yhtiön laskuttamat perusmaksutulot pienenevät muutoksen vuoksi vuonna 2020 noin 4 %.

Taloudelliset tunnusluvut vuosilta 2013-2019 on esitelty alla olevassa taulukossa.

Taulukko 1. Taloudelliset tunnusluvut 2014-2019

	2019	2018	2017	2016	2015	2014
Liikevaihto t€	1 901	1 875	1 846	2 066	2 026	2 004
Liikevoitto t€	100	66	69	427	572	541
Korolliset velat t€	2 275	1 950	1 625	2 050	2 275	1 970
Investoinnit t€	292	147	138	166	119	121
Sijoitetun pääoman tuotto %	2,2	1,2	1,3	7,7	10,4	9,6
Liikevoitto %	5,3	3,5	3,8	20,7	28,2	27
Omavaraisuus %	59,1	62,0	67,0	61,5	57,4	52,4
Suhteellinen velkaantuneisuus %	137,3	120,8	97,6	111,8	122,5	138,0
Lämmön myynti GWh	29,5	29,1	27,9	29,7	24,9	25,7
Lämmön tuotanto GWh	38,3	36,4	34,8	35,9	32,0	32,1
Kokonaishyötysuhde %	77,0	80,0	80,1	82,7	77,9	80,1
Maksuvalmius (Quick Ratio)	0,5	0,7	1,1	1,4	1,1	0,7

4 INVESTOINNIT

Kuluneena vuonna kaikki investoinnit liittyivät verkostorakentamiseen. Täysin uutta verkostoa tehtiin kahdelle uudelle liittyjälle ja vanhaa verkostoa rakennettiin uusiksi tulevan koulukeskuksen alueella ja terveysaseman lähetyillä. Vanhan verkoston saneeraukset olivat suurimmat mitä yhtiössä on koskaan ennen tehty. Yhteensä verkostoinvestointeja tehtiin 291 672,74 eurolla. Tarkempi kertomus verkostorakentamisesta on kappaleessa 7.1.

5 TUTKIMUS- JA KEHITYSTOIMINNAN LAAJUUS

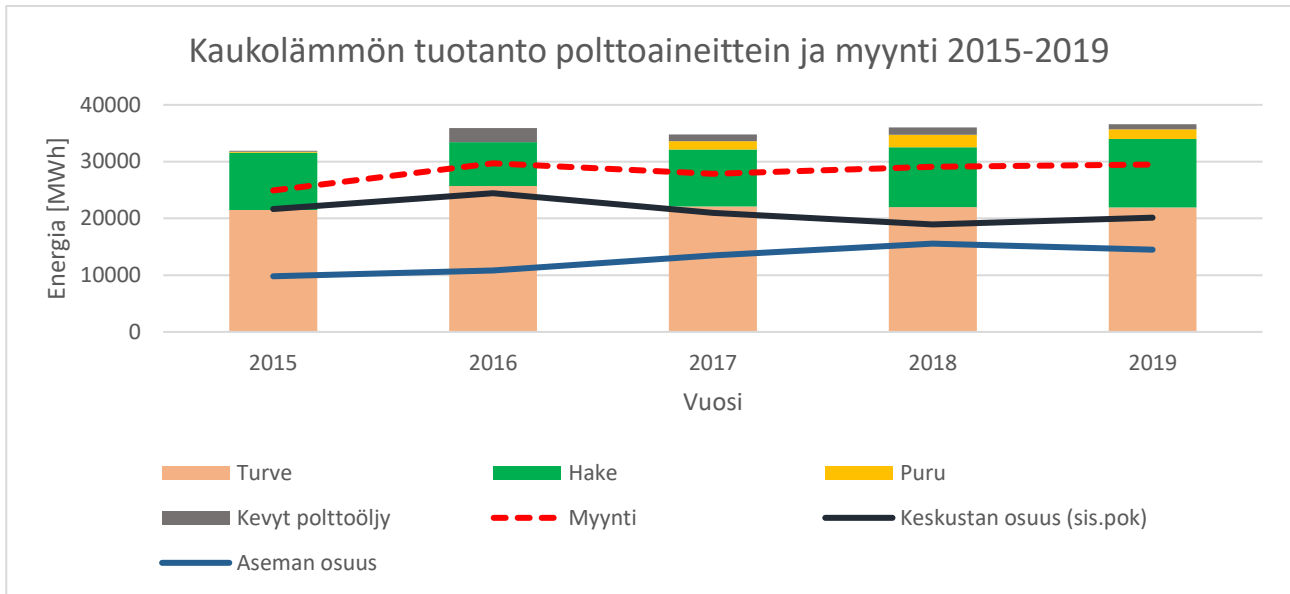
Kuluneen vuoden aikana yhtiössä ei ollut tutkimus- ja kehitystoimintaa.

6 LÄMMÖNTUOTANTO JA -MYyntI

Vuonna 2019 lämmöntuotantoon käytettiin polttoaineita yhteensä noin 38 337 MWh, josta Tarvaalassa 1 766 MWh. Kaukolämpöä tuotettiin yhteensä 35 855 MWh, Tarvaalan lämpökontin osuus oli 1 353 MWh. Asiakkaille myytiin yhteensä 29 494 MWh. Kokonaishyötysuhde keskustan ja Tarvaalan jakelualueilla oli verkostohäviö mukaan laskettuna 77 %.

Lämmityskaudella turpeen osuus oli 60,0 %, puupolttoaineiden osuus 37,6 % ja kevyen polttoöljyn 2,4 %. Verrattuna lämmityskauteen 2018, nousi puupolttoaineiden osuus 1,7 %. Kaaviossa 1 on esitetty kaukolämmön tuotanto polttoaineittain ja myynti 2015-2019. Kaaviosta 1 voidaan helposti havaita Aseman lämpölaitoksen käyttöasteen nostaminen vuodesta 2016 eteenpäin, jonka vuoksi KPA-laitoksien vuosikuormat alkavat olemaan samoissa lukemissa. Syyinä tähän muutokseen on Aseman laitoksen parempi sopivuus puupolttoaineille.

Verkoston hyötysuhde parani (85,5 %), mikä johtui tehdyistä verkostosaneerauksista ja verkoston menolämpötilojen optimoinnista. Kokonaishyötysuhdetta heikensi lämmin kesä, jonka vuoksi KPA-laitosta ajettiin pitkälti minimikuormalla. Lisäksi laitoksen yhtäaikainen ajaminen osakuormalla keväällä ja syksyllä heikensi laitoshyötysuhdetta.



Kaavio 1. Kaukolämmön tuotannon polttoaineet sekä laitoksien (Keskusta ja Asema) tuotanto-osuudet 2015-2019

7 VERKOSTO JA UUDET LIITTYMÄT

7.1 Verkosto

Vuoden merkittävin verkostotyömaa oli Koulutie - Sivulantie välillä, jossa saneerattiin vanhaa runkolinjaa pois uuden rakennettavan koulukeskuksen alta. Saneerauksen runkolinjan yhteispituus oli n. 350 m. Samalla kohteessa kasvatettiin verkostosimulaation perusteella putkidimensiota koosta DN125 kokoon DN150. Putkikoon kasvattamisella parannetaan paine-eroa erityisesti Hämeenniemessä, mutta myös yleisesti koko verkostossa.

Toinen merkittävä verkostotyömaa oli Kannonkoskentie – Sairaalantie risteysalueella, josta keväällä löytyi kaksi vuotoa. Vuodot olivat todennäköisesti pistereikiä kahdessa eri kohdassa kaukolämpölinjaa, joista vuotovesi purkaantui kaukolämpöelementtiä pitkin kahteen kaukolämpökaivoon. Kaivoja pumpattiin uppopumpulla kerran vuorokaudessa, jotta ne eivät pääsisi tulvimaan tielle. Lisävettä meni kaukolämpöverkkoon n. 3 m³ vuorokaudessa. Syöpyneiden kaukolämpöputkien sekä hankalan vuoden korjaamisen takia päätettiin uusia kaukolämpöverkkoa Kannonkeskentie – Sairaalantie risteysalueella, sekä Sairaalantien varressa yhteensä n. 160 m. Samalla terveyskeskukselle asennettiin putkistoon valmius, jonka avulla voidaan hätätapauksessa tuottaa lämpöä kiinteistölle esim. siirrettävällä lämpökontilla.

Yhtiössä otettiin alkuvuodesta käyttöön Trimblen uusi Heat Easy -verkosto-ohjelmisto, jolla voidaan dokumentoida ja hallinnoida verkkoaineistoa. Ohjelmisto toimii pilvipalvelun kautta, joten sitä voidaan käyttää myös suoraan maastossa esim. älypuhelimella tai tabletilla. Palvelun avulla ymmärrys

kaukolämpöverkosta ja sen kunnossa paranee, mikä mahdollistaa suunnitelmallisen verkon kunnossapidon ja omaisuuden hallinnan. Karttaohjelmistoon on mahdollista laittaa kattavasti tietoja verkostosta, kuten sen sijainti-, ominaisuus-, rakenne- ja kokotiedot.

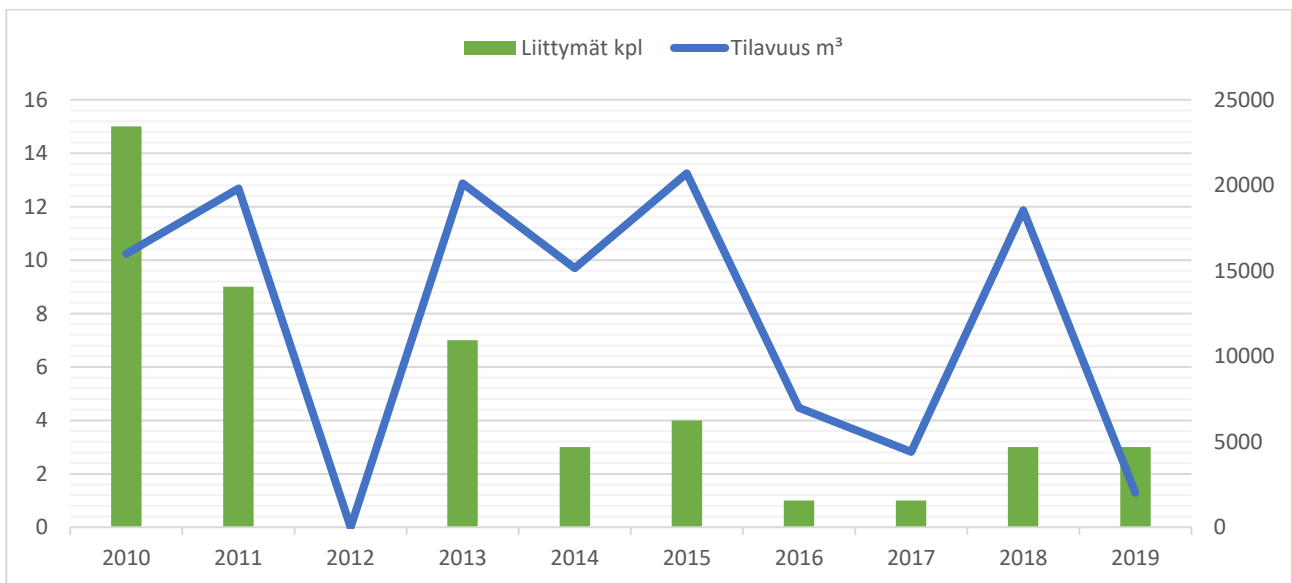


Kaukolämpöverkkojen yhteispituus oli vuoden 2019 lopussa noin 23,5 km.

7.2 Liittymät

Vuonna 2019 kaukolämpöön liittyi kaksi uutta asiakasta ja yhden olemassa olevan asiakkaan liittymä jaettiin kahdeksi. Asiakasmäärä oli vuoden lopussa 187 kpl. Uusien liittymien myötä lämmitettävä rakennustilavuus kasvoi 2 005 kuutiolla. Yhteensä lämmitettävää rakennustilavuutta on 767 000 m³

Alla olevassa kaaviossa 2 on nähtävillä liittymäsopimukset ja liitetty rakennustilavuus vuosien 2010 – 2019 välisenä aikana.



Kaavio 2. Uudet liittymät ja liitetty rakennustilavuus vuosina 2010-2019

8 ARVIO TALOUDEN JA LIIKETOIMINNAN KEHITTÄMISESTÄ

Energia-alan toimintaympäristössä on ollut viime vuosina muutospaineita ja niiden uskotaan kiihtyvän entisestään 2020-luvulla. Ilmasto- ja energiapolitiikassa halutaan maapallon kestäväksi vuoksi korvata fossiiliset polttoaineet muilla energialähteillä, mikä vaikuttaisi yhtiössämme erityisesti polttoturpeen käyttöön lämmöntuotannossa.

Näiden muutospaineiden vuoksi hallitus on pyytänyt yhtiötä selvittämään vaihtoehtoisia tuotantomuotoja, kuten keskisyvän geenergian tuotantoa. Myös aiemmin aloitettua biokaasuprojektia on tarkoitus jatkaa tulevan vuoden aikana.

Vuonna 2020 Saarijärven Kaukolämmön liikevaihdon odotetaan hieman kasvavan Tarvaalan erillisverkkoon myytävän lämmön vuoksi. Kevääseen asti lämpö tuotetaan vielä POKE:n vanhalla pellettilämpölaitoksella, mutta uuden lämpölaitoksen valmistuttua lämpö tuotetaan uudella KPA-laitoksella, jossa käytetään pääasiassa metsähaketta.

Yhtiön merkittävimmät lähivuosien investointitarpeet liittyvät kaukolämpöverkkojen vahvistamiseen ja peruskorjaamiseen. Kiinteän polttoaineen lämpölaitoksilla on viime vuosina tehty mittavia kunnostuksia, mutta vanhemmalla kpa-laitoksella on jatkossakin saneeraustarpeita ja esim. laitoksen automaatio olisi uusimistarpeessa.

Puupolttoaineiden hinnat ovat jatkaneet nousuaan parin viimeisen vuoden aikana. Myös saatavuudessa on ollut ongelmia sahauspurun osalta, mikä entisestään luo polttoaineiden hankintaan hinnannostopaineita. Erityisesti polttoainekulujen kasvun vuoksi kaukolämmön hinnassa on nostopaineita lähitulevaisuudessa. Yhtiön olisi myös hyvä varautua keskustan lämpölaitoksen alasajoon 20-luvun loppupuolella ja uuden korvaavan tuotantomenetelmän investointiin.

Liiketoiminnan kehittämiseen ja muutospaineisiin vastataan osaavalla ja motivoituneella henkilöstöllä. Henkilöstön kehittämiseen ja kouluttamiseen panostetaan jatkossakin.

9 SISÄINEN VALVONTA JA RISKIENHALLINTA

Yhtiössä toteutettiin riskienhallintaa, joka perustuu säännöllisesti päivitettävään riskianalyysiin, omaisuuden ja toiminnan vakuuttamiseen sekä poikkeusoloja varten laadittuun valmiussuunnitelmaan.

Toimitusjohtaja on raportoinut yhtiön hallitukselle taloudellisten ja toiminnallisten tavoitteiden toteutumista vuoden aikana pidetyissä kuudessa hallituksen kokouksessa. Lisäksi toimitusjohtaja on laatinut Saarijärven kaupungin konserniohjeiden mukaisesti sisäisen valvonnan ja riskienhallinnan raportit.

Yhtiössä suoritetaan vuosittain kaksi tilintarkastusta, joista toinen on varsinainen ja toinen välitilintarkastus. Yhtiössä ei ole tarvetta erilliselle sisäiselle tarkastukselle.

Yhtiön taloudenhoito jakautuu omiin taloushallinnon tehtäviin ja ulkoisesti tilattaviin palveluihin Azets Oy:n kautta. Yhtiön toimistonhoitajan tehtäviin kuuluvat mm. myynti- ja ostolaskut, palkat, matkat ja kululaskut. Azets hoitaa kirjausten täsmennykset ja kirjanpidon. Ulkoisella taloushallinnolla pienennetään siihen liittyviä riskialttiita työyhdistelmiä.

Henkilöstöhallinto- ja johtaminen toteutui suunnitelman mukaisesti ja kehityskeskustelut pidettiin kaikkien työntekijöiden kanssa.

10 HENKILÖSTÖ JA HALLINTO

10.1 Henkilöstö

Henkilöstössä tapahtui muutoksia, kun käyttövastaava Roope Kempainen siirtyi toisen työnantajan palvelukseen. Roopen tilalle käyttövastaavaksi nostettiin Kimmo Kinnunen ja laitospmieheksi tuli useita vuosia lämpölaitosten kesäaikaiseen vuosihuoltoihin osallistunut Janne Lähteenmäki. Kaukolämpöasentajana toiminut Päiviö Ikonen siirtyi eläkkeelle kevättalven aikana.

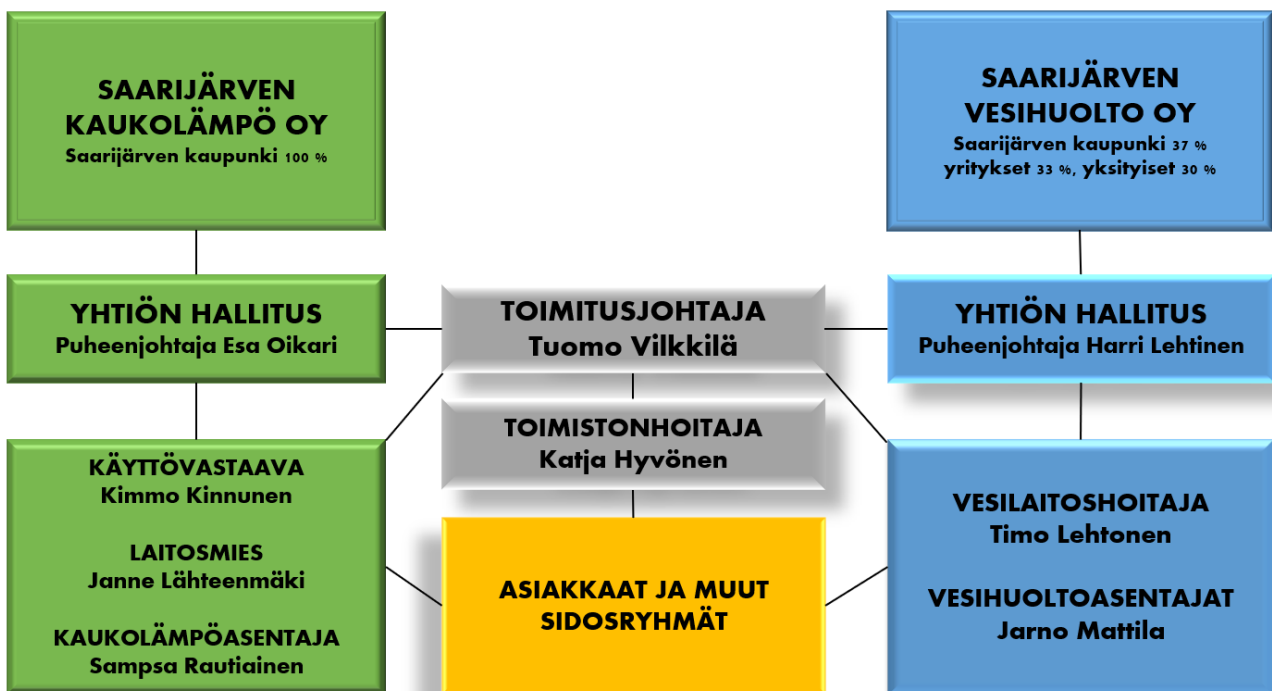
Yhtiöllä on yhteinen toimitusjohtaja ja toimistonhoitaja sekä varallaolopäivystys Saarijärven Vesi- huolto Oy:n kanssa.

Saarijärven Kaukolämpö Oy:n työllistävyys henkilötyövuosina oli seuraava:

Yhtiön johto	0,5 henkilötyövuotta
Toimistotyöt	0,5 henkilötyövuotta
Kaukolämmön käyttöhenkilöstö	3,0 henkilötyövuotta
Määräaikaiset (mm. vuosihuolto)	1,0 henkilötyövuotta

Henkilöstökulut olivat yhteensä noin 285 792 €, josta henkilösivukulujen osuus oli noin 51 278 €. Henkilöstökulut pienenivät edellisvuodesta noin 11 %, mikä johtui vuoden aikana tapahtuneista työsuhdemuutoksista.

Kaaviossa 3 on nähtävillä yhtiön organisaatiorakenne 31.12.2019.



Kaavio 3. Organisaatiorakenne

Saarijärven Kaukolämmön tulos ja lämmöntuotannon vähäinen häiriöttömyys perustuvat henkilöstön vahvaan osaamiseen ja sitoutumiseen. Henkilöstön osaamista kehitetään jatkuvasti mm. ajankoh-taiskoulutuksella sekä tukemalla omaehtoista kouluttautumista.

Henkilöstön hyvinvoinnista pidetään hyvää huolta. Työterveyshuollon lisäksi henkilöstön jaksamista tuetaan liikunnallista ja henkistä hyvinvointia lisäävillä harrastuksilla mm. kulttuuri- ja liikuntasete-leillä sekä henkilöstön yhteisillä virkistyspäivätapahtumilla. Käytössämme on myös kehityskeskuste-lukäytäntö.

10.2 Yhtiön omistajat

Saarijärven kaupunki omistaa Saarijärven Kaukolämpö Oy:n ulkona olevan osakekannan kokonaan. Kaupungilla on osakkeita yhteensä 5 060 kpl.

Saarijärven Kaukolämpö Oy:llä on hallussaan 110 kpl omia osakkeitaan, mikä vastaa 2,13 % kaikista osakkeista. Yhtiön hallussa olevilla omilla osakkeilla ei ole äänivaltaa yhtiökokouksessa eikä niille esimerkiksi voida jakaa osinkoa.

10.3 Hallitus

Hallituksen varsinaisina jäseninä vuonna 2019 ovat toimineet:

Esa Oikari, puheenjohtaja

Harri Lehtinen, varapuheenjohtaja

Mirja Tarvainen, jäsen

Gunnar Kotamäki, jäsen

Taina Girsén-Varis, jäsen

Yhtiön toimitusjohtajana ja hallituksen sihteerinä on toiminut vuodesta 2014 lähtien Tuomo Vilkkilä (YAMK agrologi).

Toimintavuoden aikana yhtiön hallitus piti yhteensä 6 kokousta.

10.4 Tilintarkastus

Yhtiön varsinaisina tilintarkastajina ovat toimineet tilintarkastusyhteisö BDO Oy ja Ekonomi, HT Martti Olli Jyväskylästä. Varatilintarkastajana on toiminut KHT-yhteisö, SYS Audit Oy Jyväskylästä.

11 VOITONJAKOESITYS

Hallitus esittää, että yhtiön omistajalle ei jaeta osinkoa ja tilikauden voitto 110 956,68 € siirretään edellisten tilikausien voittovarojen tilille. Yhtiön voitonjakokelpoiset varat 1 840 736,28 € jätetään omaan pääomaan.

12 YHTEYSTIEDOT



Tuomo Vilkkilä

Toimitusjohtaja

Puh. 0400 581 627

Email. tuomo.vilkkila@saaveka.fi

Katja Hyvönen

Toimistonhoitaja

Puh. 040 184 1427

Email. toimisto@saaveka.fi

Kimmo Kinnunen

Käyttövastaava

Puh. 040 029 1961

E-mail. kimmo.kinnunen@saaveka.fi

Janne Lähteenmäki

Laitosmies (laitokset)

Puh. 040 562 1344

Email. janne.lahteenmaki@saaveka.fi

Sampsa Rautiainen

Kaukolämpöasentaja (verkosto)

Puh. 040 685 1585

Email. sampsa.rautiainen@saaveka.fi

Toimintakertomuksen päiväys ja allekirjoitus

Saarijärvi 18.2.2020

Esa Oikari
puheenjohtaja

Tuomo Vilkkilä
toimitusjohtaja

Harri Lehtinen
varapuheenjohtaja

Mirja Tarvainen

Taina Girsén-Varis

Gunnar Kotamäki