

TOIMINTAKERTOMUS 2012

52. Toimintavuosi



SAARIJÄRVEN

KaukoLÄMPÖ OY

Sisällysluettelo

1 Yleistä	1
2 Toimintavuosi 2012	1
2.1 Investoinnit.....	1
2.2 Olennaisia tapahtumia tilikaudella 2012.....	1
3 Organisaatio ja henkilöstö	2
3.1 Yhtiön osakkeet ja osakepääoma	3
3.2 Tilintarkastus.....	3
3.3 Hallitus	3
4 Rakennus- ja kunnossapitotyöt	3
5 Asiakkaat	4
6 Laitoksen toiminta	4
6.1 Henkilöstö.....	4
6.2 Tutkimus- ja kehitystoiminnan laajuus.....	4
7 Tuotettu energia	5
8 Arviot liiketoiminnan kehittymisestä	5
9 Talous	6
9.1 Tuloslaskelma 1.1. - 31.12.2012	6
9.2 Tase 1.1. – 31.12.2012	7
9.3 Tilinpäätöksen liitetiedot.....	8
9.4 Taloudelliset riskit	10
10 Hallituksen esitys yhtiökokoukselle	10
11 Tilintarkastuskertomus	11
Kuva 1 ja 2: Tammitien ja Pyyhkäläntien kaukolämpölinjojen rakentaminen	1
Kuva 3: Kunnostettu POR3	2
Kuva 4: Organisaatio rakenne.....	2
Taulukko 1: Uudet kaukolämpölinjat 2012	3
Taulukko 2: Verkosto v. 2012 lopussa	3
Kaavio 1: Uudet liittymäsopimukset/vuosi	4

1 Yleistä

Saarijärven Kaukolämpö Oy:n perustava kokous pidettiin Saarijärven Marttalan kiinteistössä 21.4.1961. Toimintavuosi 2012 oli yhtiön 52. Yhtiön toimialana on Saarijärven kaupungin keskustan alueella kaukolämmön tuotanto ja jakelu. Vuonna 2012 lämmöntuotanto oli 34 600 MWh (-2,5 %), lämmönmyynti 1 493 092€ (+20,6 %) ja liikevaihto 1 927 242€ (+16,5 %) Kaukolämpöverkoston liitettiin 2 rivitaloyhtiötä.

2 Toimintavuosi 2012

Saarijärven Kaukolämpö Oy:n tilikauden tulos on $\pm 0\text{€}$. Toiminnan kulut muodostuivat kaukolämpölaitosten ja – verkostojen ylläpito ja korjauskustannuksista, aseman lämpölaitoksen rahoituskuluista, liiketoiminnan muista kuluista. Vuoden 2012 aikana onnistuttiin edelleen pienentämään kuluja. Kustannusten alenemiseen vaikuttivat pienentyneet investoinnit, kuluseuranta ja henkilöstön sitoutuminen yhtiön toimintaan.

2.1 Investoinnit

Vuonna 2012 Saarijärven Kaukolämpö Oy:n investoinnit olivat 91 272€. Investoinnit kohdistuivat POR3 kattilan polttimon ja muurauksien uusimiseen ja kaukolämpöverkoston sekä taloliitäntöjen rakentamiseen.



Kuva 1 ja 2: Tammitien ja Pyyhkäläntien kaukolämpölinjojen rakentaminen

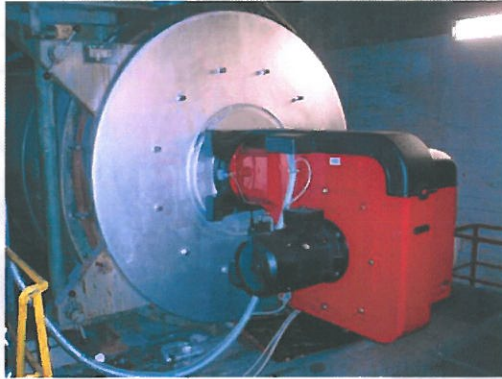
2.2 Olennaisia tapahtumia tilikaudella 2012

Lämmöntuotanto toteutettiin pääasiassa koko kaukolämpöverkoston kotimaisella energialla. Kotimaisen energian käyttöaste oli 97,2% (+1,8%)

2012 Tammikuun ja helmikuun vaiheessa Asemanlaitoksen kakkoskuljettimessa ilmeni häiriö, joka johti kuljettimen jäätymiseen. Kuljettimien toimintakuntoon

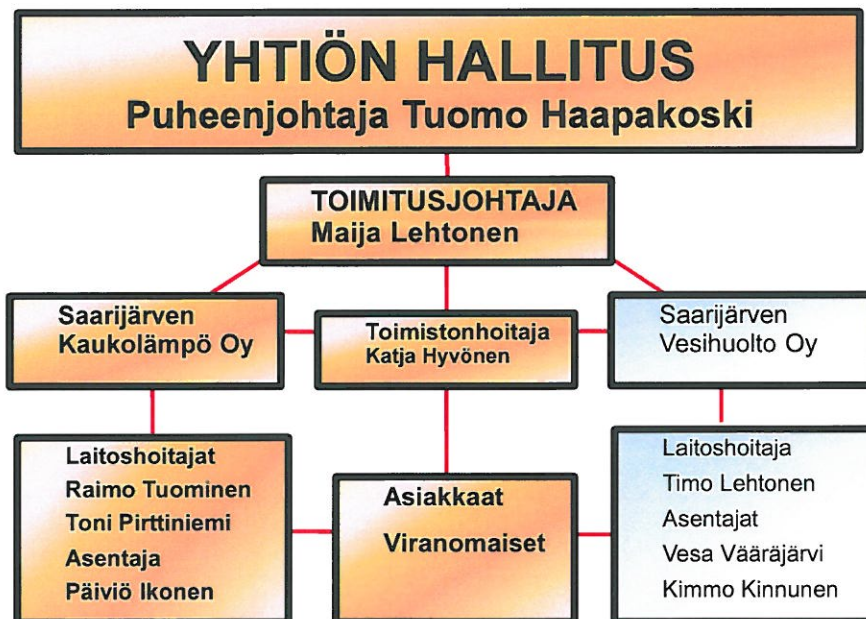
saattamisen aikana, jouduttiin pyytämään hetkellistä lämmönkäytön kulutuksen pienentämistä suurimmalta lämmönkäyttäjältä, Saarijärven kaupungilta. Saarijärven Kaupunki päätti sulkea uimahallin ja monitoimitalon sekä alentaa parilla asteella koulujen ja virastojen lämpötilaa. Häiriöstä huolimaata pystyimme toimittamaan verkkoon kokoajan kuluttajien pyytämän lämpömäärän.

Kesällä 2012 kunnostettiin POR3 ja kaukolämpöverkoston laitteita siten, ettei jatkossa KPA- laitoksen alasajo aiheuta vastaavaa häiriötä lämmöntuotantoon.



Kuva 3: Kunnostettu POR3

3 Organisaatio ja henkilöstö



Kuva 4: Organisaatio rakenne

3.1 Yhtiön osakkeet ja osakepääoma

Vuoden 2012 lopussa Saarijärven Kaukolämpö Oy:n oma pääoma oli 1 108 196€ josta, osakepääoma 43 476€ jakaantuen 5 170 osakkeeseen.

Saarijärven kaupunkikonserni ja Elenia Lämpö Oy ovat sopineet Elenia Lämpö Oy:n omistamien yhtiön 2 310 osakkeiden kaupasta ja osakkeiden siirtymisestä Saarijärven kaupunkikonsernin omistukseen. Kauppa toteutui joulukuussa 2012.

Vuoden 2012 lopussa yhtiöllä oli kaksi osakkeenomistajaa:

Saarijärven kaupunki	5 060 osaketta
Saarijärven liikekeskus Oy	110 osaketta

3.2 Tilintarkastus

Tilintarkastajina ovat toimineet ekonomi, HTM Martti Olli, Jyväskylästä, JHTT, HTM Jarmo Jäspi Saarijärveltä ja varatilintarkastajina ovat toimineet JHTT, HTM Seppo Lindholm ja KHT Jukka Reimi, molemmat Jyväskylästä.

3.3 Hallitus

Yhtiökokouksen valitsemina hallituksen jäseninä ovat toimineet:

Puheenjohtaja:	Tuomo Haapakoski
Varapuheenjohtaja:	Paavo Luukkonen
Jäsenet:	Risto Koponen
	Timo Piippanen
	Mirja Tarvainen

Hallituksen sihteerinä on toiminut toimitusjohtaja Maija Lehtonen.

4 Rakennus- ja kunnossapitotyöt

Toimintavuoden 2012 aikana uusia kaukolämpötalolinjoja rakennettiin ainoastaan kahdelle rivitaloliittymälle.

Uudet kaukolämpölinjat 2012	m
Dn 80	20
DN 50	190
DN 40	145
Yhteensä	355

Taulukko 1: Uudet kaukolämpölinjat 2012

Verkosto vuoden 2012 lopussa	m
Talolinjat	4 553
Runkolinjat	16 687
Yhteensä	21 240

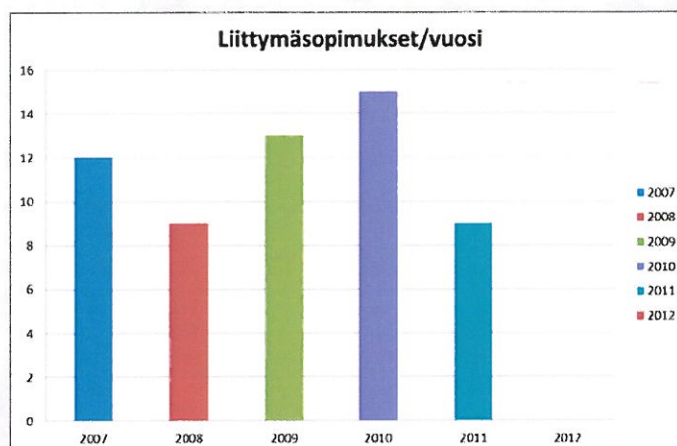
Taulukko 2: Verkosto v. 2012 lopussa

5 Asiakkaat

Kaukolämpöverkoston liitettiin kaksi rivitaloyhtiötä joiden sopimukset oli tehty 2011. Rakentaminen Saarijärvellä vuonna 2012 oli todella vähäistä. Uusia kaukolämmön liittymäsopimuksia 2012 ei tehty yhtään, joka on todella poikkeuksellista.

Liittymä sopimukset/vuosi

2007	12 kpl
2008	9 kpl
2009	13 kpl
2010	15 kpl
2011	9 kpl
2012	- kpl



Kaavio 1: Uudet liittymäsopimukset/vuosi

6 Laitoksen toiminta

6.1 Henkilöstö

Yhtiöllä on yhteinen henkilökunta Saarijärven Vesihuolto Oy:n kanssa.

Toimitusjohtajan tehtäviä on hoitanut Maija Lehtonen.

Saarijärven Kaukolämpö Oy:n palveluksessa oli 7 henkilöä. Henkilöstöluvuun on laskettu kaikki vakituiset sekä vähintään 6 kuukautta kestäneet määräaikaissuudet.

Henkilökunnan määrä on 3 vakinaista ja lisäksi huolto- ja asennustöissä 1-3 tilapäistä.

Kaukolämpölaitosten hoitajina on toiminut Raimo Tuominen, Toni Pirttiniemi ja asentajana Päiviö Ikonen. ja päivystyskierrossa on myös mukana Saarijärven Vesihuolto Oy henkilöstö Timo Lehtonen, Vesa Vääräjärvi ja Kimmo Kinnunen. Toimistonhoitajana on toiminut Katja Hyvönen.

Yhtiön maksamat henkilöstökulut olivat ajalla 1.1. – 31.1.2012 yhteensä 289 600€.

6.2 Tutkimus- ja kehitystoiminnan laajuus

Saarijärven Kaukolämpö Oy pystyy palvelemaan biopolttoaineiden käytön tutkimusta ja kehitystä sekä keskisuomalaisen bioenergiaosaamisen tarjoaman monipuolistamista. Keskeinen toimintamuoto tulee olemaan koetoimintaympäristön

tarjoaminen bioenergia-alalla maailmanlaajuisesti niin bioenergian tuottajille kuin laitevalmistajille sekä alan koulutukseen.

Vuonna 2012 yhtiö on ollut mukana Prosessien CFD-pohjainen on-line analysointi-sovelluksina kierto- ja kerrosleijuprosessit” TEKES hankkeessa, jossa luodaan leijupedin toimintaa simuloiva malli tietokoneelle. Hanketta koordinoi Teknologian tutkimuskeskus VTT. Saarijärven kaukolämpö osallistuu projektiin työpanoksella ja materiaaleilla, aseman laitoksen testiajoissa.

6.3 Toimintahäiriöt

Vuonna 2012 tammikuun ja helmikuun vaiheessa Asemanlaitoksen kakkoskuljettimessa ilmeni häiriö, joka johti kuljettimen jäätymiseen. Kuljettimien toimintakuntoon saattamisen aikana, jouduttiin pyytämään hetkellistä lämmönkäytön kulutuksen pienentämistä suurimmalta lämmönkäyttäjältä, Saarijärven kaupungilta. Saarijärven Kaupunki päätti sulkea uimahallin ja monitoimitalon sekä alentaa parilla asteella koulujen ja virastojen lämpötilaa. Kaupunki antoi mediatiedotteen uimahallin ja monitoimihallin sulkemisesta, jonka seurauksena media nosti uutisaiheeksi kaukolämmöntuotannon häiriön Saarijärvellä. Hetkellisestä lämmöntuotannon häiriöstä huolimatta, pystyimme toimittamaan verkkoon kuluttajien pyytämän lämpömäärän eli lämmöntuotannossa ei tapahtunut katkosta.

7 Tuotettu energia

Tuotettu energia pohjautuu lähituotanto energiaan. Kotimaisen energian käyttöaste oli 97,2%. Lämmön nettotuotanto toimintakaudella oli 34,6 GWh. Lämmön myynti oli 29,1 GWh. ($\eta = 0,84$).

8 Arviot liiketoiminnan kehittymisestä

Investointeja varten otetut lainat ja keskustanlaitoksen sekä verkoston lisääntyvät kunnossapitokustannukset heikentävät yhtiön tulosta. 2013 Yhtiö keskittyy luotettavaan ja edulliseen lämmöntuotantoon ja jakeluun suuntaamalla investoinnit tuotantolaitosten ja verkoston kunnossapitoon, toimintavarmuuden ylläpitämiseksi. Yhtiön tulos on suoraan verrannollinen kaukolämmön myyntiin ja lämmöntuotannossa käytettyyn polttoaineen hintaan. Lämpö pyritään tuottamaan edullisilla kotimaisilla polttoaineilla. Eli toiminnassa keskitytään mahdollisemman edulliseen lämmön tuottoon ja realistiseen lämmön myyntihintaan sekä rationaaliseen investointiin. Kassatilan vakauttamiseksi yhtiö käyttää kuntarahoituksen lyhytaikaista lainaa.

9 Talous

9.1 Tuloslaskelma 1.1. - 31.12.2012

	1.1.2012 - 31.12.2012	1.1.2011 - 31.12.2011
Rahayksikkö EURO		
LIKEVAIHTO	1 927 242,10	1 653 975,10
Valmistus omaan käyttöön (+)	91 272,07	191 478,65
Liiketoiminnan muut tuotot	11 133,18	11 918,23
Materiaalit ja palvelut		
Aineet, tarvikkeet ja tavarat		
Ostot tilikauden aikana	-617 374,59	-546 467,09
Varastojen lisäys / vähennys	8 172,28	35 287,41
Ulkopuoliset palvelut	-25 915,21	-151 914,05
	-635 117,52	-663 093,73
Henkilöstökulut		
Palkat ja palkkiot	-236 911,89	-215 534,42
Henkilösivukulut		
Eläkekulut	-39 273,97	-38 433,99
Muut henkilösivukulut	-13 399,03	-11 271,21
	-289 584,89	-265 239,62
Poistot ja arvonalentumiset		
Suunnitelman mukaiset poistot	-244 437,81	-240 639,74
	-244 437,81	-240 639,74
Liiketoiminnan muut kulut	-353 574,42	-307 670,24
LIKEVOITTO (-TAPPIO)	506 932,71	380 728,65
Rahoitustuotot ja -kulut		
Muut korko- ja rahoitustuotot		
Muilta	490,16	1 691,60
Korkokulut ja muut rahoituskulut		
Muille	-159 263,20	-170 624,88
	-158 773,04	-168 933,28
VOITTO (TAPPIO) ENNEN SATUNNAISIA ERIÄ	348 159,67	211 795,37
VOITTO (TAPPIO) ENNEN TILINPÄÄTÖS- SIIRTOJA JA VEROJA	348 159,67	211 795,37
Tilinpäätössiirrot		
Poistoeron lisäys (-) tai vähennys (+)	-348 159,67	-211 795,37
	-348 159,67	-211 795,37
TILIKAUDEN VOITTO (TAPPIO)	0,00	0,00

9.2 Tase 1.1. – 31.12.2012

Rahayksikkö EURO	31.12.2012	31.12.2011
V A S T A A V A A		
PYSYVÄT VASTAAVAT		
Aineettomat hyödykkeet		
Muut pitkävaikuttiset menot	3 391,26	11 333,22
	3 391,26	11 333,22
Aineelliset hyödykkeet		
Maa- ja vesialueet		
Omistetut	125 248,65	125 248,65
Rakennukset ja rakennelmat		
Omistetut	1 442 677,65	1 497 824,73
Koneet ja kalusto	1 782 491,36	1 860 942,12
Muut aineelliset hyödykkeet	1 937 066,17	1 930 374,99
	5 287 483,83	5 414 390,49
	5 290 875,09	5 425 723,71
VAIHTUVAT VASTAAVAT		
Vaihto-omaisuus		
Aineet ja tarvikkeet	146 088,06	137 915,78
	146 088,06	137 915,78
Saamiset		
Lyhytaikaiset		
Myyntisaamiset	365 214,21	224 012,37
Siirtosaamiset	1 705,39	28 124,97
	366 919,60	252 137,34
Rahoitusarvopaperit		
Muut arvopaperit	100,00	100,00
	100,00	100,00
Rahat ja pankkisaamiset	454 992,52	144 174,30
	968 100,18	534 327,42
VASTAAVAA YHTEENSÄ	6 258 975,27	5 960 051,13

Rahayksikkö EURO	31.12.2012	31.12.2011
V A S T A T T A V A A		
OMA PÄÄOMA		
Osakepääoma		
Osakepääoma	43 476,58	43 476,58
	43 476,58	43 476,58
Vararahasto	2 986,41	2 986,41
Edellisten tilikausien voitto (tappio)	1 061 733,25	1 061 733,25
Tilikauden voitto (tappio)	0,00	0,00
	1 108 196,24	1 108 196,24
TILINPÄÄTÖSSIIRTOJEN KERTYMÄ		
Poistoero	1 018 737,48	670 577,81
	1 018 737,48	670 577,81
VIERAS PÄÄOMA		
Pitkäaikainen		
Lainat rahoituslaitoksilta	2 657 898,60	3 201 757,28
	2 657 898,60	3 201 757,28
Lyhytaikainen		
Lainat rahoituslaitoksilta	1 193 858,68	743 858,68
Ostovelat	103 453,25	82 838,73
Muut velat	52 184,47	47 767,79
Siirtovelat	124 646,55	105 054,60
	1 474 142,95	979 519,80
	4 132 041,55	4 181 277,08
VASTATTAVAA YHTEENSÄ	6 258 975,27	5 960 051,13

9.3 Tilinpäätöksen liitetiedot

Tuloslaskelmaa koskevat liitetiedot:

Liikevaihto toimialoittain:	31.12.2012	31.12.2011
Lämpöenergian myyntitulot	1 493 092,48	1 238 212,73
Perusmaksutulot	403 870,59	360 539,87
Liittymismaksut	29 398,11	55 222,77
Myyntin oikaisu	880,92	-0,27
	<u>1 927 242,10</u>	<u>1 653 975,10</u>

Suunnitelman mukaisten poistojen perusteet ja niiden muutokset:

Hyödykeryhmä	arvioitu pitoaika vuotta	evl poisto prosentti	poistomenetel mä
Aineettomat hyödykkeet			
Atk-ohjelmat	5		tasapoisto
Aineelliset hyödykkeet			
Rakennukset	30	7 %	tasapoisto
Rakennelmat	30	20 %	tasapoisto
Koneet ja laitteet valmistust.	5	25 %	tasapoisto
Koneet ja laitteet lämpökeskus	20	25 %	tasapoisto
Lämpökeskusautomaatio	20	25 %	tasapoisto
Kalusto ja muu irtain	5	25 %	tasapoisto
Kaukolämpöverkko	30	15 %	tasapoisto

Poistot on laskettu yhdenmukaisin periaattein hyödykkeiden taloudellisen käyttöiän mukaisina tasapoistoina alkuperäisestä hankintahinnasta. Suunnitelman mukainen poistolaskenta on aloitettu taseen 30.6.1994 arvoista.

Yhteismäärät muiden yritysten osuuksista saaduista tuotoista, korkotuotoista ja -kuluista:

31.12.2012	31.12.2011
100,00	1 000,00

Taseen vastaavia koskevat liitetiedot:

Pysyvien vastaavien aineellisen omaisuuden ja muiden pitkävaikutteisten menojen poistot

	31.12.2012	31.12.2011
Aineettomat oikeudet	2 260,08	2 260,03
Rakennukset ja rakennelmat	55 147,08	55 147,10
Koneet ja kalusto	114 146,09	113 000,57
Muut aineelliset hyödykkeet	72884,56	70 232,04
Yhteensä	244 437,81	240 639,74

Käyttöomaisuuden verotusarvot:

Maa-alueet	21435,09
Rakennukset	540666,68
Yhteensä	562101,77

Konsernisaamiset:

Myyntisaamiset; lämpölaskutus	134144,11
-------------------------------	-----------

Taseen vastattavia koskevat liitetiedot:

Oman pääoman erittely:

	31.12.2012	31.12.2011
Osakepääoma 1.1.	43 476,58	43 476,58
Osakepääoma 31.12	43 476,58	43 476,58
Vararahasto 1.1.	2 986,41	2 986,41
Vararahasto 31.12	2 986,41	2 986,41
Sidottu oma pääoma 31.12.	<u>46 462,99</u>	<u>46 462,99</u>
Ed. tilikausien voitto/tappio	1 061 733,25	1 061 733,25
Tilikauden voitto/tappio	0,00	0,00
Vapaa oma pääoma 31.12.	<u>1 061 733,25</u>	<u>1 061 733,25</u>
Oma pääoma yhteensä	<u>1 108 196,24</u>	<u>1 108 196,24</u>
Voitonjakokelpoiset varat	1 061 733,25	1 061 733,25

Vastuut ja vakuudet tase-erittäin ja vakuuslajeittain:

Omasta velasta	velan määrä	annetut pantit	annetut kiinnitykset	muut vakuudet
Lainat rahoituslaitoksilta	3 851 757,28		0 4 672 751,69	0,00

Myöhemmin kuin viiden vuoden kuluttua erääntyvä pitkäaikainen vieras pääoma:

Lainat	Nordea	166 666,56
	Op-Pohjola	333 338,00
	Kuntarahoitus	0,00
		<u>500 004,56</u>

Velat konsernille

Ostovelat	190,00
-----------	--------

9.4 Taloudelliset riskit

Saarijärven Kaukolämpö Oy:n toiminnan riskeihin kuuluvat investointien aiheuttamat korkokulut, jotka tulee kattaa toiminnan tuotoilla. Lisäksi laitosten ja ikääntyvän verkoston kunnossapito on ollut vähäistä, mikä luo lämmöntoimituksen häiriöttömälle toimitukselle kasvavan riskin ja lisää kunnossapitokustannuksia.

Tulevaisuuden riskeinä on kotimaisen polttoaineen toimitusvarmuusvarmuus ja saatavuus ongelmat, joka aiheutuvat sateisten kesien ja mahdollisen turvetuotannon alasajon seurauksena. Korvaavana polttoaineena joudutaan käyttämään osittain öljyä. Mahdollisesti lisääntyvä öljyn käyttö ja energiaveron korotukset alentavat toiminnan kannattavuutta.

10 Hallituksen esitys yhtiökokoukselle

Hallitus esittää varsinaiselle yhtiökokoukselle, ettei osakkaille jaeta osinkoa. Tilikauden tulos oli ± 0 €.

11 Tilintarkastuskertomus

TILINTARKASTUSKERTOMUS

Saarijärven Kaukolämpö Oy:n yhtiökokoukselle

Olemme tilintarkastaneet Saarijärven Kaukolämpö Oy:n kirjanpidon, tilinpäätöksen, toimintakertomuksen ja hallinnon tilikaudelta 1.1.2012 – 31.12.2012. Tilinpäätös sisältää taseen, tuloslaskelman ja liitetiedot.

Hallituksen ja toimitusjohtajan vastuu

Hallitus ja toimitusjohtaja vastaavat tilinpäätöksen ja toimintakertomuksen laatimisesta ja siitä, että ne antavat oikeat ja riittävät tiedot Suomessa voimassa olevien tilinpäätöksen ja toimintakertomuksen laatimista koskevien säännösten mukaisesti. Hallitus vastaa kirjanpidon ja varainhoidon valvonnan asianmukaisesta järjestämisestä ja toimitusjohtaja siitä, että kirjanpito on lainmukainen ja varainhoito luotettavalla tavalla järjestetty.

Tilintarkastajan velvollisuudet

Velvollisuutenamme on antaa suorittamamme tilintarkastuksen perusteella lausunto tilinpäätöksestä ja toimintakertomuksesta. Tilintarkastuslaki edellyttää, että noudatamme ammattieettisiä periaatteita. Olemme suorittaneet tilintarkastuksen Suomessa noudatettavan hyvän tilintarkastustavan mukaisesti. Hyvä tilintarkastustapa edellyttää, että suunnittelemme ja suoritamme tilintarkastuksen hankkiaksemme kohtuullisen varmuuden siitä, onko tilinpäätöksessä tai toimintakertomuksessa olennaista virheellisyttä ja siitä, ovatko hallituksen jäsenet tai toimitusjohtaja syylistyneet tekoon tai laiminlyöntiin, josta saattaa seurata vahingonkorvausvelvollisuus yhtiötä kohtaan taikka rikkoneet osakeyhtiölakia tai yhtiöjärjestystä.

Tilintarkastukseen kuuluu toimenpiteitä tilintarkastusevidenssin hankkimiseksi tilinpäätökseen ja toimintakertomukseen sisällytävistä luvuista ja niissä esitettävistä muista tiedoista. Toimenpiteiden valinta perustuu tilintarkastajan harkintaan, johon kuuluu väärinkäytöksestä tai virheestä johtuvan olennaisen virheellisyyden riskien arviointi. Näitä riskejä arvioidessaan tilintarkastaja ottaa huomioon sisäisen valvonnan, joka on yhtiössä merkityksellistä oikeat ja riittävät tiedot antavan tilinpäätöksen ja toimintakertomuksen laatimisen kannalta. Tilintarkastaja arvioi sisäistä valvontaa pystyäkseen suunnittelemaan olosuhteisiin nähden asianmukaiset tilintarkastustoimenpiteet mutta ei siinä tarkoituksessa, että hän antaisi lausunnon yhtiön sisäisen valvonnan tehokkuudesta. Tilintarkastukseen kuuluu myös sovellettujen tilinpäätöksen laatimisperiaatteiden asianmukaisuuden, toimivan johdon tekemien kirjanpidoillisten arvioiden kohtuullisuuden sekä tilinpäätöksen ja toimintakertomuksen yleisen esittämistavan arviointi.

Käsityksemme mukaan olemme hankkineet lausuntonemme perustaksi tarpeellisen määrän tarkoitukseen soveltuvaa tilintarkastusevidenssiä.

Lausunto

Lausuntonamme esitämme, että tilinpäätös ja toimintakertomus antavat Suomessa voimassa olevien tilinpäätöksen ja toimintakertomuksen laatimista koskevien säännösten mukaisesti oikeat ja riittävät tiedot yhtiön toiminnan tuloksesta ja taloudellisesta asemasta. Toimintakertomuksen ja tilinpäätöksen tiedot ovat ristiriidattomia.

Saarijärvi 5. huhtikuuta 2013


Jarmo Jäspi
HTM, JHTT
Riihitontuntie 7
43100 Saarijärvi


Martti Olli
HTM
Alvanranta 51
40270 Palokka

