



SAARIJÄRVEN

**KaukoLÄMPÖ** OY



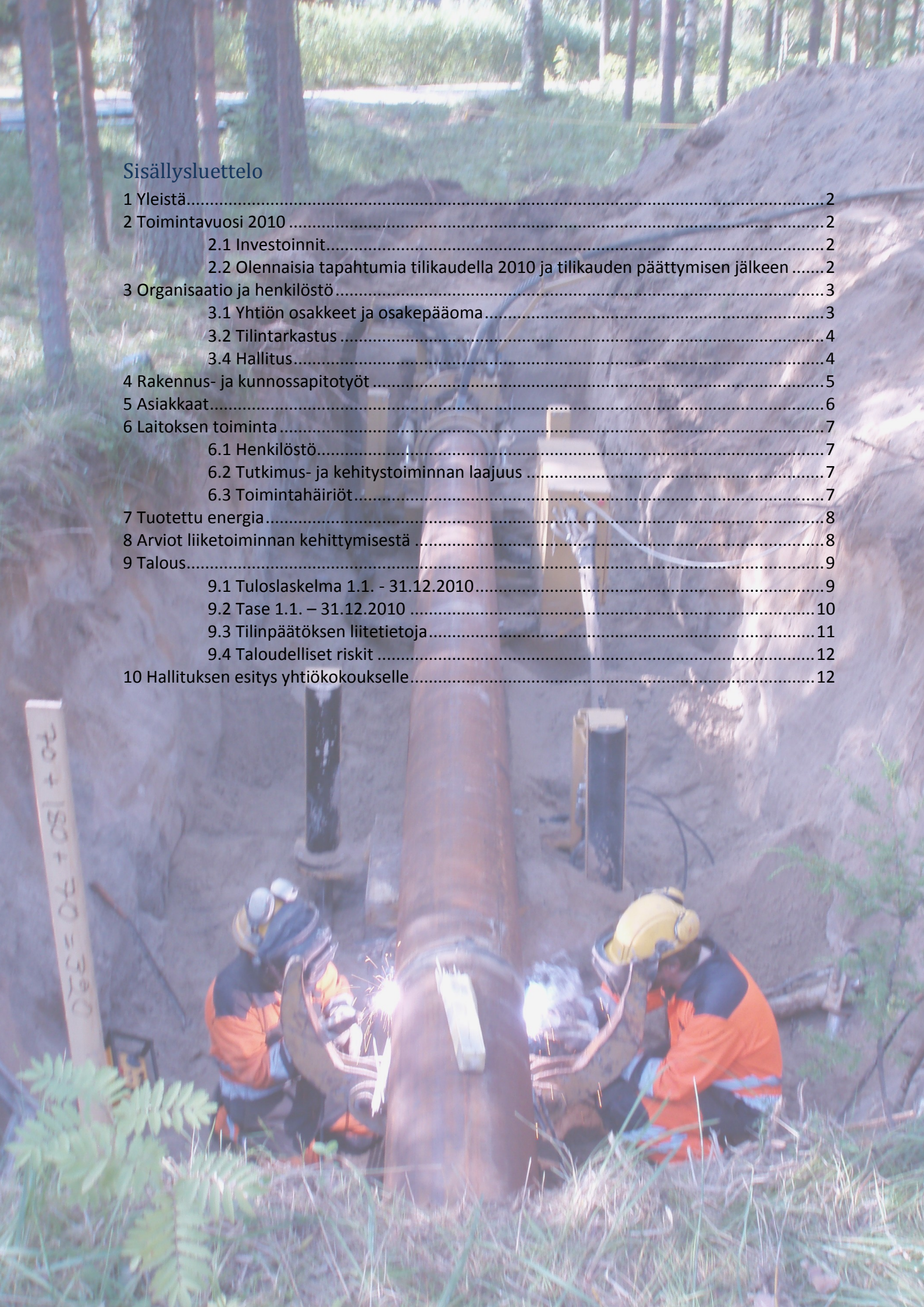
# TOIMINTAKERTOMUS 2010

50. Toimintavuosi



## Sisällysluettelo

1 Yleistä.....	2
2 Toimintavuosi 2010 .....	2
2.1 Investoinnit.....	2
2.2 Olennaisia tapahtumia tilikaudella 2010 ja tilikauden päättymisen jälkeen .....	2
3 Organisaatio ja henkilöstö .....	3
3.1 Yhtiön osakkeet ja osakepääoma.....	3
3.2 Tilintarkastus .....	4
3.4 Hallitus.....	4
4 Rakennus- ja kunnossapitotyöt .....	5
5 Asiakkaat.....	6
6 Laitoksen toiminta .....	7
6.1 Henkilöstö.....	7
6.2 Tutkimus- ja kehitystoiminnan laajuus .....	7
6.3 Toimintahäiriöt.....	7
7 Tuotettu energia.....	8
8 Arviot liiketoiminnan kehittymisestä .....	8
9 Talous.....	9
9.1 Tuloslaskelma 1.1. - 31.12.2010.....	9
9.2 Tase 1.1. – 31.12.2010 .....	10
9.3 Tilinpäätöksen liitetietoja.....	11
9.4 Taloudelliset riskit .....	12
10 Hallituksen esitys yhtiökokoukselle.....	12





# 1 Yleistä

Saarijärven Kaukolämpö Oy:n perustava kokous pidettiin Saarijärven Marttalan kiinteistössä 21.4.1961. Toimintavuosi 2010 oli yhtiön 50. Yhtiön toimialana on Saarijärven kaupungin keskustan alueella kaukolämmön tuotanto ja jakelu. Vuonna 2010 lämmöntuotanto oli 35 396 MWh (+12 %), lämmönmyynti 1 519 079 € (+17,9 %) ja liikevaihto 1 583 857 € (+15,7 %). Suunnitelman mukaiset poistot olivat yhteensä 195 923,86 €.

## 2 Toimintavuosi 2010

Saarijärven Kaukolämpö Oy:n tilikauden 2010 tulos on ±0 €. Toiminnan kulut muodostuivat kaukolämpöverkoston laajentamisesta, aseman lämpölaitoksen rahoituskuluista, liiketoiminnan muista kuluista. Kulujen kasvuun vaikuttavat korkomenot ja ulkopuolisten palveluiden lisääntyminen.

Lämmön myynnin kasvu +17,9 % ja liikevaihto +15,7 % (vs. 2009).

### 2.1 Investoinnit

Vuonna 2010 Saarijärven Kaukolämpö Oy:n investoinnit olivat yhteensä 1 221 749 €. Kaukolämpöverkoston rakentamisen investoinnit olivat 1 190 687 € ja aseman lämpölaitoksen hankinnat 23 882 € sekä muut kalustohankinnat olivat 7 180 €.

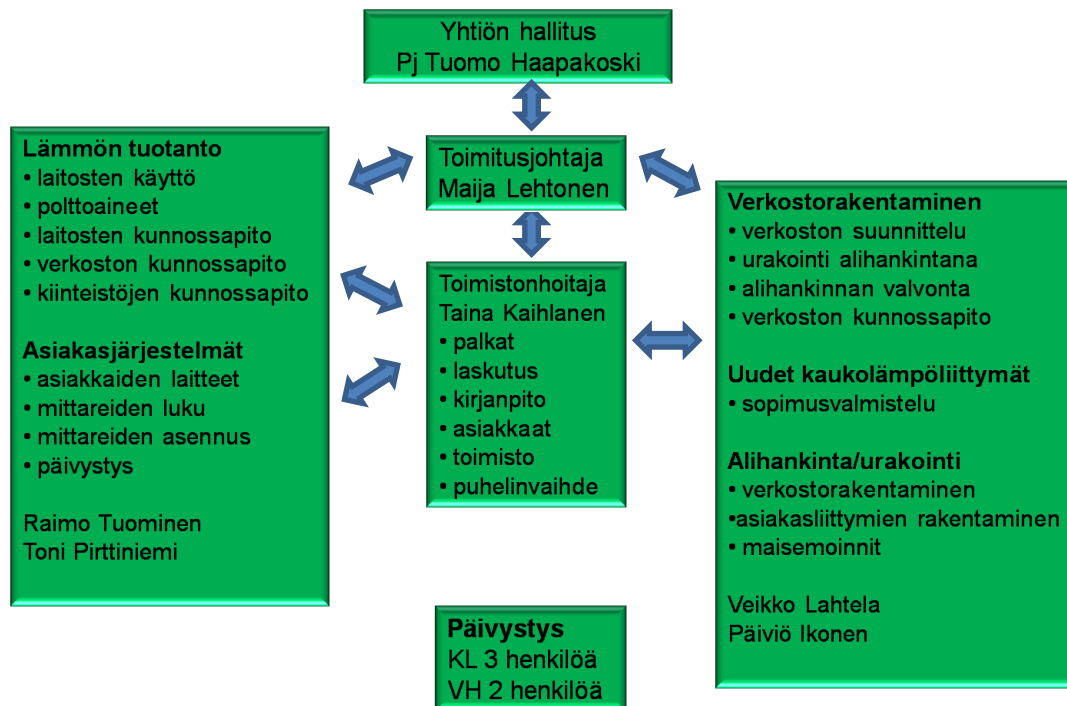
### 2.2 Olennaisia tapahtumia tilikaudella 2010 ja tilikauden päättymisen jälkeen

Asemanlaitoksen toiminnassa on ollut huomattavan paljon häiriötilanteita ja kaukolämpöä on jouduttu tuottamaan häiriötilanteissa polttoöljyllä. Lisäksi häiriöiden korjaaminen on aiheuttanut ylitöitä ja siten lisääntyneitä henkilöstökustannuksia. Pääasiassa häiriöt ovat syntyneet polttoaineruuvista ja kuljettimista.

Asemalaitoksella polttoaineruuvien vaihdon jälkeen on suoritettu 14 – 18.2.2011 takuukoeajot, joista mittaukset pystyttiin toteuttamaan turvepolttoaineella tehoilla 1,2 MW, 2 MW ja 4 MW. Hakepolttoaineella mittaukset suoritettiin tehoilla 1,2 MW ja 2 MW. 4 MW ajoa ei saatu suoritettua onnistuneesti.

Hakkeella 4 MW ajossa petilämpötilat eivät pysyneet yllä ja polttoainekuljettimissa oli ongelmia. Mittausolosuhteet olivat otolliset -30°C. Korjausten jälkeen, 14.3.2011 on suoritettu hakkeella 4 MW onnistunut takuuajo, ulkolämpötila -3°C.

## 3 Organisaatio ja henkilöstö



Kuva 1: Organisaatio rakenne

### 3.1 Yhtiön osakkeet ja osakepääoma

Vuoden 2010 lopussa Saarijärven Kaukolämpö Oy:m oma pääoma oli 1 108 196 € , josta osakepääoma 43 476 € jakautuen 5 170 osakkeeseen. Vuoden 2010 lopussa yhtiöllä oli kolme osakkeen omistajaa:

Saarijärven kaupunki	2 750 osaketta
Saarijärven liikekeskus Oy	110 osaketta
Vattenfall Lämpö Oy	2 310 osaketta

Saarijärven kaupunkikonserni ja Vattenfall Lämpö Oy ovat sopineet Vattenfall Lämpö Oy:n omistamien yhtiön osakkeiden kaupasta ja osakkeiden siirtymisestä Saarijärven kaupunkikonsernin omistukseen. Hallinto-oikeus hylkäsi osakekaupan päätöksen lainmukaisuudesta tehdyn valituksen. Hallinto-oikeuden päätöksestä on tehty valitus korkeimpaan hallinto-oikeuteen. Kaupan toteutuminen odottaa korkeimman hallinto-oikeuden käsittelyä ja päätöstä.

### 3.2 Tilintarkastus

Tilintarkastajina ovat toimineet HTM, JHTT Veikko Heikkinen ja ekonomi, HTM Martti Olli, molemmat Jyväskylästä. Varatilintarkastajina ovat toimineet JHTT, HTM Seppo Lindholm ja KHT Reijo Korpela, molemmat Jyväskylästä.

### 3.4 Hallitus

Yhtiökokouksen valitsemina hallituksen jäseninä ovat toimineet:

Puheenjohtaja: Tuomo Haapakoski  
Varapuheenjohtaja: Paavo Luukkonen  
Jäsenet: Risto Koponen  
Timo Piippanen  
Mirja Tarvainen

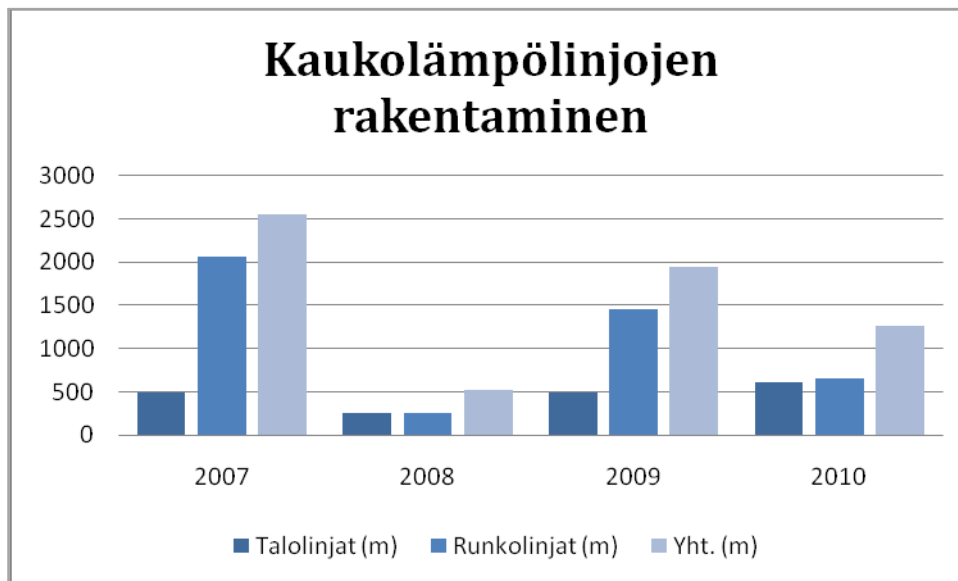


**Kuva 2: Keski-Nisula talojohto**

## 4 Rakennus- ja kunnossapitotyöt

Toimintavuoden 2010 aikana uusia kaukolämpölinjoja rakennettiin yhteensä 1260 metriä. Tästä kahdeksan metriä oli K-Raudan linjan siirto ja uusintatöitä.

Talolinjojen osuus rakennustöistä oli 611 metriä ja runkolinjojen osuus 649 metriä. Toimintavuoden 2010 lopussa kaukolämpöverkossa oli runkolinjoja 15 527 metriä ja talolinjoja 3 894 metriä. Verkoston pituus yhteensä oli siis 19 425 metriä.



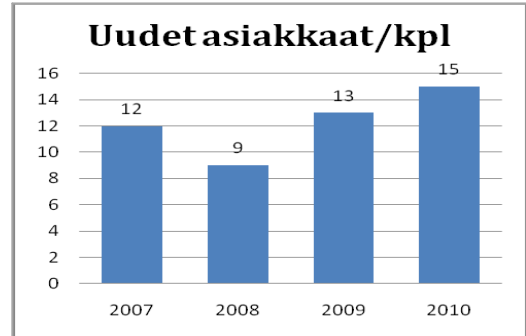
Kuva 3: Tien alitus paloasema

## 5 Asiakkaat

Uusi asiakkaita liitettiin verkostoon vuonna 2010 15 kpl, joiden rakennustilavuus yhteensä 19 519 m<sup>3</sup>.

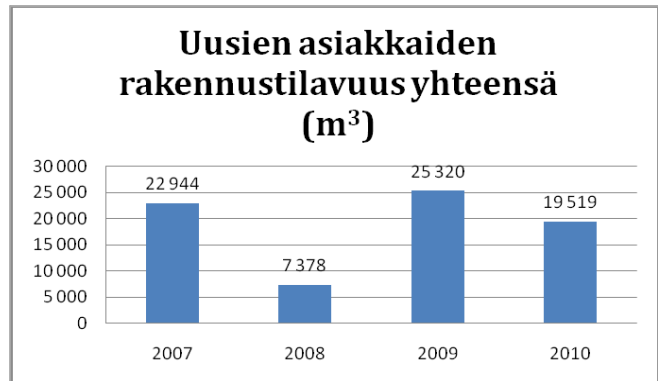
### Uudet asiakkaat

2007	12 kpl
2008	9 kpl
2009	13 kpl
2010	15 kpl



### Uusien asiakkaiden rakennustilavuus yhteensä

2007	22 944 m <sup>3</sup>
2008	7 378 m <sup>3</sup>
2009	25 320 m <sup>3</sup>
2010	19 519 m <sup>3</sup>



Kuva 4: Talojohdon asennus Keski-Nisula



## 6 Laitoksen toiminta

### 6.1 Henkilöstö

Yhtiöllä on yhteinen henkilökunta Saarijärven Vesihuolto Oy:n kanssa. Toimitusjohtajana toimi Kimmo Puolamäki 30.11.2010 saakka. Toimitusjohtajan tehtäviä on hoitanut 1.12.2010 alkaen Maija Lehtonen.

Saarijärven Kaukolämpö Oy:n palveluksessa oli 7 henkilöä. Henkilöstöluvuun on laskettu kaikki vakituiset sekä vähintään 6 kuukautta kestäneet määräaikaissuodet. Henkilökunnan määrä on 2 vakinaista ja lisäksi huolto- ja asennustöissä 1-4 tilapäistä.

Kaukolämpölaitosten hoitajana on toiminut Raimo Tuominen ja asentajana Päiviö Ikonen. Varallaolopäivystykseen on vuoroviikoin osallistunut Saarijärven Kaukolämpö Oy:n ja Saarijärven Vesihuolto Oy:n henkilökunta. Toimistonhoitajana on toiminut Taina Kaihlanen.

Yhtiön maksamat kokonaispalkat olivat ajalla 1.1. – 31.1.2010 yhteensä 228 760,97 €. Henkilösivukulut olivat yhteensä 51 346,41 €.

### 6.2 Tutkimus- ja kehitystoiminnan laajuus

Saarijärven Kaukolämpö Oy pystyy palvelemaan biopolttoaineiden käytön tutkimusta ja kehitystä sekä keskiuomalaisen bioenergiaosaamisen tarjoaman monipuolistamista. Keskeinen toimintamuoto tulee olemaan koetoimintaympäristön tarjoaminen bioenergia-alalla maailmanlaajuisesti niin bioenergian tuottajille kuin laitevalmistajille sekä alan koulutukseen. Vuonna 2010 yhtiö on ollut mukana Prosessien CFD-pohjainen on-line analysointi- sovelluksina kierto- ja kerrosleijuprosessit hankkeen TEKES- rahoitusauussa. Hanketta koordinoi Teknologian tutkimuskeskus VTT. Hankkeen toteutus aikataulu 2011 – 2013. On suunniteltu että Saarijärven kaukolämpö osallistuu projektiin työpanoksella ja materiaaleilla, aseman laitoksen testiajoissa.

### 6.3 Toimintahäiriöt

Saarijärven keskustan alueella, Valotien risteyksessä korjauksen johdosta on ollut pari muutaman tunnin pituista katkosta Tammikuussa 2010.

Elokuun 9. päivä Myllyperänlaitoksen tulipalon seurauksena on jouduttu turvautumaan Hämeenniemen varavoimalaan, jonka kapasiteetti oli riittämätön. Lämmönjakelu saatiin normalisoitua 11.8 kun Myllyperän varsinaiset varakattilat saatiin käyntiin.



## 7 Tuotettu energia

Tuotettu energia pohjautuu lähituotanto energiaan. Lämmön nettotuotanto toimintakaudella oli 35,7 Gwh. Lämmön myynti oli 30,5 GWh.

## 8 Arviot liiketoiminnan kehittymisestä

Investointeja varten otetu lainat heikentävät yhtiön tulosta ja yhtiön toiminnan tulos kääntyy positiiviseksi mahdollisesti muutaman vuoden aikana. 2011 tullaan laajentamaan kaukolämpöverkosta siten, että Karhilan alue saadaan liitettyä edullisemman lämmöntuotannon piiriin ja verkostolinjauksen läheisyydessä olevilla kiinteistöillä on mahdollisuus liittyä kaukolämpöön. Lisäksi yhtiö keskittyy luotettavaan ja edulliseen lämmöntuotantoon ja jakeluun suuntaamalla investoinnit tuotantolaitosten ja verkoston kunnossapitoon ja toimintavarmuuden parantamiseen. Yhtiön tulos on suoraan verrannollinen kaukolämmön myyntiin ja lämmöntuotannossa käytettyyn polttoaineeseen. Uudella lempölaitoksella lämpö voidaan tuottaa edullisemmilla polttoaineilla aiempiin vuosiin verrattuna.



Kuva 5: Siirtolinjan rakentaminen SOKOS- uusi asemalaitos, KPL 2

## 9 Talous

### 9.1 Tuloslaskelma 1.1. - 31.12.2010

	2010	2009
LIKEVAIHTO	1 583 857,26	1 368 898,14
Valmistus omaan käyttöön	26 883,77	348 679,29
Liiketoiminnan muut tuotot	7 955,08	240,00
Materiaalit ja palvelut		
Aineet, tarvikkeet ja tavarat	-645 340,03	-647 933,02
Varastojen muutos	-8 362,73	25 327,59
Ulkopuoliset palvelut	-207 851,70	-165 242,15
Materiaalit ja palvelut	-861 554,46	-787 847,58
Henkilöstökulut		
Palkat ja palkkiot	-228 760,97	-192 929,52
Henkilösivukulut		
Eläkekulut	-41 630,31	-33 457,00
Muut henkilösivukulut	-9 716,10	-12 543,93
Henkilösivukulut	-51 346,41	-46 000,93
Henkilöstökulut	-280 107,38	-238 930,45
Poistot ja arvonalentumiset		
Suunnitelman mukaiset poistot	-195 923,86	-120 580,41
Liiketoiminnan muut kulut	-293 873,24	-241 415,77
LIKEVOITTO (TAPPIO)	222 237,17	329 043,22
Rahoitustuotot ja kulut	-190 527,74	-197 572,18
Voitto(tappio)ennen satunnaisia eriä	31 709,43	131 471,04
Voitto(tappio)ennen tilinpäätös- siirtoja ja veroja	31 709,43	131 471,04
Tilinpäätössiirrot (poistoerot)	-31 709,43	-327 526,98
Tulos ennen veroja	0,00	-196 055,94
Tuloverot	0,00	0,13
TILIKAUDEN VOITTO (TAPPIO)	0,00	-196 055,81



## 9.2 Tase 1.1. – 31.12.2010

	2010	2009
VASTAAVAA		
<b>Pysyvät vastaavat</b>		
Aineettomat hyödykkeet	12 204,63	7 509,88
Aineelliset hyödykkeet		
Maa- ja vesialueet	84 495,04	84 495,04
Rakennukset ja rakennelmat	1 552 971,83	1 586 046,61
Kaukolämpöverkko	1 809 128,38	645 889,20
Koneet, laitteet ja kalustot	1 970 494,11	2 077 527,67
Muut aineelliset hyödykkeet	42 513,61	42 513,61
Keskenkärsäiset hankinnat	0,00	928 803,62
Aineelliset hyödykkeet	5 459 602,97	5 365 275,75
<b>Pysyvät vastaavat</b>	5 471 807,60	5 372 785,63
<b>Vaihtuvat vastaavat</b>		
Vaihto-omaisuus		
Aineet ja tarvikkeet	102 628,37	110 991,10
Lyhytaikaiset saamiset		
Myyntisaamiset	261 158,61	197 217,25
Liittymismaksusaamiset	11 727,00	47 373,00
Siirtosaamiset	8 751,14	88 460,05
Lyhytaikaiset saamiset	281 636,75	333 050,30
Rahoitusarvopaperit		
Osakkeet ja osuudet	100,00	100,00
Rahat ja pankkisaamiset	300 359,43	786 960,98
<b>Vaihtuvat vastaavat</b>	684 724,55	1 231 102,38
VASTAAVAA YHTEENSÄ	6 156 532,15	6 603 888,01
VASTATTAVAA		
<b>Oma pääoma</b>		
Sidottu		
Osakepääoma	43 476,58	43 476,58
Vararahasto	2 986,41	2 986,41
Liittymismaksurahasto	0,00	867 627,61
Sidottu	46 462,99	914 090,60
Vapaa		
Edell.tilik.voitto(tappio)	1 061 733,25	390 161,45
Tilik.voitto(tappio)	0,00	-196 055,81
Vapaa	1 061 733,25	194 105,64
<b>Oma pääoma</b>	1 108 196,24	1 108 196,24
<b>Tilinpäätössiirrot</b>		
Tilinpäätössiirtojen kertymä	458 782,44	427 073,01
<b>Vieras pääoma</b>		
Pitkäaikainen		
Lainat rahoituslaitoksilta	3 745 615,96	4 289 474,64
Lyhytaikainen		
Lainat rahoituslaitoksilta	543 858,68	543 858,68
Ostovelat	134 707,23	131 699,12
Muut velat	66 803,36	13 427,79
Siirtovelat	98 568,24	90 158,53
Lyhytaikainen	843 937,51	779 144,12
<b>Vieras pääoma</b>	4 589 553,47	5 068 618,76
VASTATTAVAA YHTEENSÄ	6 156 532,15	6 603 888,01

### 9.3 Tilinpäätöksen liitetietoja

<b>Liikevaihto</b>	2010	2009
Lämpöenergian myyntitulot	1 214 900,44	1 005 704,61
Perusmaksutulot	304 178,31	283 139,43
Liittymismaksut	71 643,05	80 054,10
Myyntiin oikaisu: palautus Karhila	6 864,54-	0,00
<b>Yhteensä</b>	<b>1 583 857,26 €</b>	<b>1 368 898,14 €</b>

#### Suunnitelman mukaiset poistot

Poistot on laskettu yhdenmukaisin periaattein hyödykkeiden taloudellisen käyttöiän mukaisina tasapoistoina alkuperäisestä hankintahinnasta. Suunnitelman mukainen poistolaskenta on aloitettu taseen 30.06.1994 arvoista.

#### Suunnitelman mukaiset poistoajat (vuotta)

	...1999	2000...	2009...
Aineettomat oikeudet	2½	5	5
Muut pitkävaikutteiset menot	1	5	5
Rakennukset ja rakennelmat	10	15	30
Kaukolämpöverkko	10	15	30
Kaukolämmön mittauskeskukset	4	5	20
Lämpökeskuksen koneet ja laitteet	5	10	20
Lämpökeskuksen automaatio	-	7	20
Valmistustoiminnan koneet ja kalusto	2	5	5
Kuljetuskalusto	-	5	5
Toimistokalusto ja -koneet	2	5	5

#### Oma pääoma

	<u>01.01.2010</u>	Muutos <u>tilikaudella</u>	<u>31.12.2010</u>
Osakepääoma	43 476,58		43 476,58
Vararahasto	2 986,41		2 986,41
Voittovarot	1 061 733,25		
Tilikauden tulos; voitto		0,00+	
Voittovarot			1 061 733,25
	<b>1 108 196,24</b>		
<b>Oma pääoma tilikauden lopussa</b>			<b>1 108 196,24 €</b>



## Vakuudet ja vastuusitoumukset

Omasta velasta haetut yritys kiinnitykset

panttilvelkakirjat	1-9/1986	504 563,76
panttilvelkakirjat	1-6/1987	168 187,93
panttilvelkakirjat	1-2/2007	500 000,00
panttilvelkakirjat	1-4/2008	2 000 000,00
panttilvelkakirjat	5-7/2008	1 500 000,00
yhteensä	24 kpl	4 672 751,69 €

luovutettu Saarijärven kaupungille lainojen takuupäätöksiä vastaan.

## 9.4 Taloudelliset riskit

Saarijärven Kaukolämpö Oy:n toiminnan riskeihin kuuluvat investointien aiheuttamat korkokulut, jotka tulee kattaa toiminnan tuotoilla. Toiminnassa on keskityttävä mahdollisimman edullisen lämmön tuottoon ja realistiseen lämmön myyntihintaan sekä harkintaan investoinneista. Kassatilan vakauttamiseksi hallitus on hakenut kuntarahoitukselle kuntatakausta.

## 10 Hallituksen esitys yhtiökokoukselle

Hallitus esittää varsinaiselle yhtiökokoukselle, ettei osakkaille jaeta osinkoa. Tilikauden tulos oli ±0 €.

## TILINTARKASTUSKERTOMUS

### Saarijärven Kaukolämpö Oy:n yhtiökokoukselle

Olemme tarkastaneet Saarijärven Kaukolämpö Oy:n kirjanpidon, tilinpäätöksen, toimintakertomuksen ja hallinnon tilikaudelta 1.1.2010 – 31.12.2010. Tilinpäätös sisältää taseen, tuloslaskelman, rahoituslaskelman ja liitetiedot.

#### Hallituksen ja toimitusjohtajan vastuu

Hallitus ja toimitusjohtaja vastaavat tilinpäätöksen ja toimintakertomuksen laatimisesta ja siitä, että ne antavat oikeat ja riittävät tiedot Suomessa voimassa olevien tilinpäätöksen ja toimintakertomuksen laatimista koskevien säännösten ja määräysten mukaisesti. Hallitus vastaa kirjanpidon ja varainhoidon valvonnan asianmukaisesta järjestämisestä ja toimitusjohtaja siitä, että kirjanpito on lain mukainen ja että varainhoito on luotettavalla tavalla järjestetty.

#### Tilintarkastajan velvollisuudet

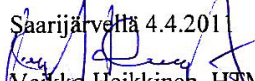
Tilintarkastajan tulee suorittaa tilintarkastus Suomessa noudatettavan hyvän tilintarkastustavan mukaisesti ja sen perusteella antaa lausunto tilinpäätöksestä ja toimintakertomuksesta. Hyvä tilintarkastustapa edellyttää ammattieettisten periaatteiden noudattamista ja tilintarkastuksen suunnittelua ja suorittamista siten, että saadaan kohtuullinen varmuus siitä, että tilinpäätöksessä tai toimintakertomuksessa ei ole olennaisia virheellisyyksiä ja että hallituksen jäsenet ja toimitusjohtaja ovat toimineet osakeyhtiölain mukaisesti.

Tilintarkastustoimenpiteillä tulisi varmistua tilinpäätöksen ja toimintakertomuksen lukujen ja muiden tietojen oikeellisuudesta. Toimenpiteiden valinta perustuu tilintarkastajan harkintaan ja arvioihin riskeistä, että tilinpäätöksessä on väärinkäytöksestä tai virheestä johtuva olennainen virheellisyys. Tarvittavia tarkastustoimenpiteitä suunniteltaessa arvioidaan myös tilinpäätöksen laadintaan ja esittämiseen liittyvää sisäistä valvontaa. Lisäksi arvioidaan tilinpäätöksen ja toimintakertomuksen yleistä esittämistapaa, tilinpäätöksen laatimisperiaatteita sekä johdon tilinpäätöksen laadinnassa soveltamia arvioita.

Tilintarkastus on toteutettu Suomessa noudatettavan hyvän tilintarkastustavan mukaisesti. Käsityksemme mukaan olemme suorittaneet tarpeellisen määrän tarkoitukseen soveltuvia tarkastustoimenpiteitä lausuntoamme varten.

#### Lausunto

Lausuntonamme esitämme, että tilinpäätös ja toimintakertomus antavat Suomessa voimassa olevien tilinpäätöksen ja toimintakertomuksen laatimista koskevien säännösten ja määräysten mukaisesti oikeat ja riittävät tiedot yhtiön toiminnan tuloksesta ja taloudellisesta asemasta. Toimintakertomuksen ja tilinpäätöksen tiedot ovat ristiriidattomia.

Saarijärveltä 4.4.2011  
  
 Veikko Heikkineh, HTM, JHTT

Tavintie 3 D 38

40400 Jyväskylä

  
 Martti Olli, HTM

Alvanranta 51

40270 Palokka





SAARIJÄRVEN

**KaukoLÄMPÖ** OY